



# รายงานภาวะเศรษฐกิจการคลังจังหวัดมุกดาหาร

## Mukdahan Economic & Fiscal Report

ฉบับที่ ๑๑/๒๕๖๓

รายงานภาวะเศรษฐกิจการคลังจังหวัดมุกดาหารประจำเดือน พฤศจิกายน ๒๕๖๓

“ในเดือนพฤศจิกายน ๒๕๖๓ เครื่องชี้ภาวะเศรษฐกิจการคลังจังหวัดมุกดาหาร บ่งชี้ว่าเศรษฐกิจจังหวัดมุกดาหาร มีสัญญาณขยายตัว เมื่อเทียบกับเดือนเดียวกันของปีก่อน ซึ่งเป็นผลมาจากการขยายตัวของเศรษฐกิจ ด้านอุปทาน (เศรษฐกิจด้านการผลิต) และด้านอุปสงค์ (เศรษฐกิจด้านการใช้จ่าย) จากการขยายตัวของเศรษฐกิจ ภาคเกษตรกรรม ภาคอุตสาหกรรม การใช้จ่ายภาครัฐ และการค้าขายแดน ส่วนภาคการบริการ และการบริโภคภาคเอกชน หดตัว จากสถานการณ์การแพร่ระบาดของโรคติดเชื้อไวรัสโคโรนา ๒๐๑๙ (COVID-๑๙) ส่วนการลงทุนภาคเอกชน ชะลอตัว สำหรับเสถียรภาพเศรษฐกิจจังหวัด อัตราเงินเฟ้อทั่วไปและการจ้างงาน หดตัว เมื่อเทียบกับเดือนเดียวกันของปีก่อน”

เศรษฐกิจด้านอุปทาน (การผลิต) พบว่า ภาพรวมมีสัญญาณขยายตัว เมื่อเทียบกับเดือนเดียวกันของปีก่อน สะท้อนจากการผลิตภาคเกษตรกรรมขยายตัว โดยดัชนีผลผลิตภาคเกษตรกรรม (API) ขยายตัว ที่ร้อยละ ๓๘.๒๓ เมื่อเทียบกับเดือนเดียวกันของปีก่อน พิจารณาจากปริมาณผลผลิต ยางพารา ขยายตัว ตามพื้นที่เก็บเกี่ยวผลผลิตที่เพิ่มขึ้น ภาคอุตสาหกรรม ขยายตัว โดยดัชนีผลผลิตภาคอุตสาหกรรม (IPI) ขยายตัว ที่ร้อยละ ๐.๗ เมื่อเทียบกับเดือนเดียวกันของปีก่อน พิจารณาจากการขยายตัวของปริมาณการใช้ไฟฟ้าภาคอุตสาหกรรมเพิ่มขึ้น ส่วนภาคการบริการ หดตัว โดยดัชนีผลผลิต ภาคการบริการ (SI) หดตัว ที่ร้อยละ -๔๙.๗๙ เมื่อเทียบกับเดือนเดียวกันของปีก่อน เนื่องจากได้รับผลกระทบจากสถานการณ์การแพร่ระบาดของโรคติดเชื้อไวรัสโคโรนา ๒๐๑๙ (COVID-๑๙) ส่งผลให้จำนวนนักท่องเที่ยวผ่านด่านตรวจคนเข้าเมือง จำนวนผู้เยี่ยมเยือนจังหวัดมุกดาหาร รายได้จากการท่องเที่ยวและ การขายส่งขายปลีกฯ ลดลง

เครื่องชี้เศรษฐกิจด้านอุปทาน (Supply Side) (สัดส่วนต่อGDP)	ปี2562	ปี2563						
		Q1	Q2	Q3	กย	ตค	พย	YTD
ดัชนีผลิตภาคเกษตรกรรม (%ต่อปี) (โครงสร้างสัดส่วน 26.77%)	-10.63	-41.49	-32.94	63.30	117.49	106.13	38.23	17.52
ดัชนีผลิตภาคอุตสาหกรรม (%ต่อปี) (โครงสร้างสัดส่วน 14.08%)	6.08	-2.59	-3.92	3.85	1.43	-1.04	0.70	-0.73
ดัชนีผลิตภาคบริการ (%ต่อปี) (โครงสร้างสัดส่วน 59.15%)	-43.65	1.63	-51.72	-49.40	-44.98	-53.63	-49.79	-36.83

**เศรษฐกิจด้านอุปสงค์ (การใช้จ่าย)** พบว่า มีสัญญาณขยายตัว เมื่อเทียบกับเดือนเดียวกันของปีก่อน เป็นผลมาจากดัชนีการใช้จ่ายภาครัฐ (G Index) ขยายตัว ร้อยละ ๑๗.๘๐ จากรายจ่ายงบประมาณที่ขยายตัว ร้อยละ ๘.๑๘ ส่วนการเบิกจ่ายรายจ่ายงบลงทุน ขยายตัว ร้อยละ ๗๙๔.๘๘ เนื่องจากการดำเนินการตามมาตรการเร่งรัดการเบิกจ่ายเงินให้เป็นไปตามเป้าหมายที่กำหนด ดัชนีการค้าชายแดน (X-M Index) ขยายตัว ร้อยละ ๑๕.๘๕ เมื่อเทียบกับเดือนเดียวกันของปีก่อน โดยมูลค่าส่งออก ขยายตัว ร้อยละ ๑๓.๘๖ โดยสินค้าส่งออกที่มีมูลค่าสูงสุด ๓ ลำดับแรก คือ (๑) เครื่องประมวลผลหรือหน่วยเก็บข้อมูล (๒) ทรานซิสเตอร์และอุปกรณ์กึ่งตัวนำที่คล้ายกัน และ (๓) วงจรพิมพ์ ตามลำดับ ส่วนสินค้านำเข้าขยายตัว ร้อยละ ๑๗.๘๘ โดยสินค้านำเข้าที่มีมูลค่าสูงสุด ๓ ลำดับแรก คือ (๑) เครื่องอุปกรณ์ไฟฟ้า เครื่องโทรศัพท์ อุปกรณ์โทรศัพท์ โทรคมนาคม (๒) เครื่องประมวลผลหรือหน่วยเก็บข้อมูล และ (๓) อุปกรณ์หน่วยเก็บความจำแบบไม่ลบเลือน ดัชนีการบริโภคภาคเอกชน (Cp Index) หดตัว ร้อยละ -๒๓.๒๖ เมื่อเทียบกับเดือนเดียวกันของปีก่อน พิจารณาจากการจดทะเบียนใหม่รถยนต์นั่งส่วนบุคคล ไม่เกิน ๗ ที่นั่ง การจดทะเบียนใหม่รถจักรยานยนต์ และภาษีมูลค่าเพิ่มที่จัดเก็บได้ลดลง ดัชนีการลงทุนภาคเอกชน (Ip Index) ชะลอตัว ร้อยละ ๔.๑๐ เมื่อเทียบกับเดือนเดียวกันของปีก่อนเป็นผลมาจากการชะลอตัวของสินเชื่อเพื่อการลงทุน

เครื่องใช้เศรษฐกิจด้านอุปสงค์ (Demand Side)		ปี2562	ปี2563						
			Q1	Q2	Q3	กย	ตค	พย	YTD
ดัชนีการบริโภคภาคเอกชน	(%YOY)	-27.65	-12.43	-10.03	22.32	25.18	-22.51	-23.26	-4.11
ดัชนีการลงทุนภาคเอกชน	(%YOY)	4.83	3.56	3.14	4.99	5.29	4.13	4.10	3.03
ดัชนีการใช้จ่ายภาครัฐ	(%YOY)	4.16	-0.12	16.19	14.41	6.87	2.29	17.80	10.11
ดัชนีการค้าชายแดน	(%YOY)	4.85	15.34	16.97	21.45	27.81	239.15	15.85	33.45

**ด้านรายได้เกษตรกรในจังหวัดมุกดาหาร** พบว่าในเดือนพฤศจิกายน ๒๕๖๓ ดัชนีรายได้เกษตรกร ขยายตัว ร้อยละ ๔๙.๘๖ เมื่อเทียบกับเดือนเดียวกันของปีก่อน ซึ่งเป็นผลมาจากการขยายตัวของดัชนีผลผลิตภาคเกษตรกรรม ขยายตัว ร้อยละ ๓๘.๒๓ และดัชนีราคาผลผลิตภาคเกษตรกรรม ขยายตัว ร้อยละ ๘.๔๑ จากปริมาณผลผลิตและราคาของสินค้าภาคเกษตรที่เพิ่มขึ้น ได้แก่ ยางพารา เป็นสำคัญ

**ด้านการเงิน** พบว่าปริมาณสินเชื่อรวมสูงกว่าปริมาณเงินฝากรวม ซึ่งปริมาณเงินฝากรวมชะลอตัว ร้อยละ ๕.๘๑ เมื่อเทียบกับเดือนเดียวกันของปีก่อน สำหรับปริมาณสินเชื่อรวมชะลอตัว ร้อยละ ๓.๗๗ เมื่อเทียบกับเดือนเดียวกันของปีก่อน จากการปล่อยสินเชื่อเพื่อลูกค้าภาคธุรกิจ สินเชื่อสำหรับกิจการเอสเอ็มอีและสินเชื่อเพื่อกองทุนพัฒนาเอสเอ็มอีประชารัฐ

เครื่องใช้ด้านอุปสงค์และด้านการเงิน		ปี2562	ปี2563						
			Q1	Q2	Q3	กย	ตค	พย	YTD
ดัชนีรายได้เกษตรกร	(%YOY)	-11.30	-36.79	-20.63	124.97	191.62	140.63	49.86	40.10
ปริมาณเงินฝากรวม	(%YOY)	5.83	7.59	11.32	12.31	12.31	8.17	5.81	5.81
ปริมาณสินเชื่อรวม	(%YOY)	5.11	4.42	4.95	5.61	5.61	4.97	3.77	3.77

ด้านเสถียรภาพเศรษฐกิจ (Stability) พบว่า ดัชนีราคาผู้บริโภคทั่วไปอยู่ที่ระดับ ๑๐๒.๑๙ หดตัว ร้อยละ -๐.๔๑ เมื่อเทียบกับเดือนเดียวกันของปีก่อน ซึ่งเป็นการหดตัวของดัชนีราคาสินค้าหมวดอื่น ๆ ไม่ใช่อาหารและเครื่องดื่ม สำหรับการจ้างงานในเดือนพฤศจิกายน ๒๕๖๓ หดตัว ร้อยละ -๓.๐๒ เมื่อเทียบกับเดือนเดียวกันของปีก่อน

เครื่องมือชี้ภาพเศรษฐกิจ	ปี2562	ปี2563						
		Q1	Q2	Q3	กย	ตค	พย	YTD
อัตราเงินเฟ้อ (Inflation Rate) (%)	1.43	0.26	-4.07	-2.71	-2.96	-0.50	-0.41	-1.88
การจ้างงาน (Employment) (%)	-1.69	-0.80	-28.09	-12.69	-2.82	-1.84	-3.02	-11.88

ด้านการคลัง พบว่าในเดือนพฤศจิกายน ๒๕๖๓ ผลการเบิกจ่ายเงินงบประมาณรวมมีจำนวน ๘๒๖.๘๖ ล้านบาท ขยายตัว ร้อยละ ๒๒.๙๒ เมื่อเทียบกับเดือนเดียวกันของปีก่อน เป็นผลมาจากการเบิกจ่ายรายจ่ายงบลงทุน ขยายตัว ร้อยละ ๗๙๔.๘๘ และรายจ่ายงบประจำ ขยายตัว ร้อยละ ๘.๑๘ เมื่อเทียบกับเดือนเดียวกันของปีก่อน ทั้งนี้ ผลการเบิกจ่ายรายจ่ายงบประจำ มีจำนวน ๗๑๔.๑๑ ล้านบาท โดยหน่วยงานที่มีการเบิกจ่ายรายจ่ายงบประจำสูงสุด ๓ อันดับแรก คือ (๑) สนง.คณะกรรมการการศึกษาขั้นพื้นฐาน (๒) องค์การบริหารส่วนจังหวัดมุกดาหาร และ (๓) ที่ทำการปกครองจังหวัดมุกดาหาร สำหรับการเบิกจ่ายรายจ่ายงบลงทุนมีจำนวน ๑๑๒.๗๖ ล้านบาท ซึ่งหน่วยงานที่มีการเบิกจ่ายรายจ่ายงบลงทุนสูงสุด คือ (๑) โครงการชลประทานมุกดาหาร (๒) แขวงทางหลวงมุกดาหาร และ (๓) ทางหลวงชนบทมุกดาหาร สำหรับผลการจัดเก็บรายได้ จัดเก็บได้ทั้งสิ้น ๔๐๕.๐๕ ล้านบาท ขยายตัว ร้อยละ ๔๒.๒๐ เมื่อเทียบกับเดือนเดียวกันของปีก่อน เนื่องจากหน่วยจัดเก็บรายได้ โดยเฉพาะสรรพากรพื้นที่มุกดาหาร สรรพสามิตพื้นที่มุกดาหาร ด้านศุลกากรมุกดาหาร และธนากรักษ์พื้นที่มุกดาหาร จัดเก็บภาษีได้เพิ่มขึ้น สำหรับดุลงบประมาณในเดือนพฤศจิกายน ๒๕๖๓ ขาดดุลงบประมาณ จำนวน ๔๒๑.๘๑ ล้านบาท พิจารณาจากการจัดเก็บรายได้ ต่ำกว่ารายจ่ายเงินงบประมาณรวม

เครื่องมือการคลัง	ปีงบประมาณ(FY) พศ2563	ปีงบประมาณ(FY) พศ2563				ปีงบประมาณ(FY) พศ2564			
		Q1/F63	Q2/F63	Q3/F63	Q4/F63	กย	ตค	พย	YTD(FY)
รายได้จัดเก็บ (ล้านบาท)	524.29	885.83	1,030.21	1,233.81	1,145.33	445.82	324.87	405.05	729.92
(%)	-82.00	12.29	73.12	58.97	54.64	68.98	35.67	42.20	39.22
ความแตกต่างกับประมาณการ (ล้านบาท)	118.47	247.06	443.88	455.41	486.53	152.28	29.61	184.05	-79.89
ร้อยละความแตกต่างกับประมาณการ (%)	29.19	38.68	75.70	58.51	73.85	51.88	10.03	83.28	-9.86
รายได้ส่งคลัง (ล้านบาท)	524.29	885.83	1,030.21	1,233.81	1,145.33	445.82	324.87	405.05	729.92
(%)	-82.00	12.29	73.12	58.97	54.64	68.98	35.67	42.20	39.22
รายจ่ายรวม (ล้านบาท)	1,326.73	2,111.16	2,206.68	2,443.78	2,922.18	977.65	677.31	826.86	1,504.18
(%)	-84.85	-4.72	-2.69	20.72	19.19	6.13	3.56	22.92	13.37
ดุลเงินงบประมาณ (ล้านบาท)	-802.44	-1,225.33	-1,176.46	-1,209.97	-1,776.85	-531.83	-352.44	-421.81	-774.25

หมายเหตุ : ประมาณการรายได้มีเฉพาะหน่วยงาน สรรพากรพื้นที่มุกดาหาร สรรพสามิตพื้นที่มุกดาหารและด้านศุลกากรมุกดาหาร

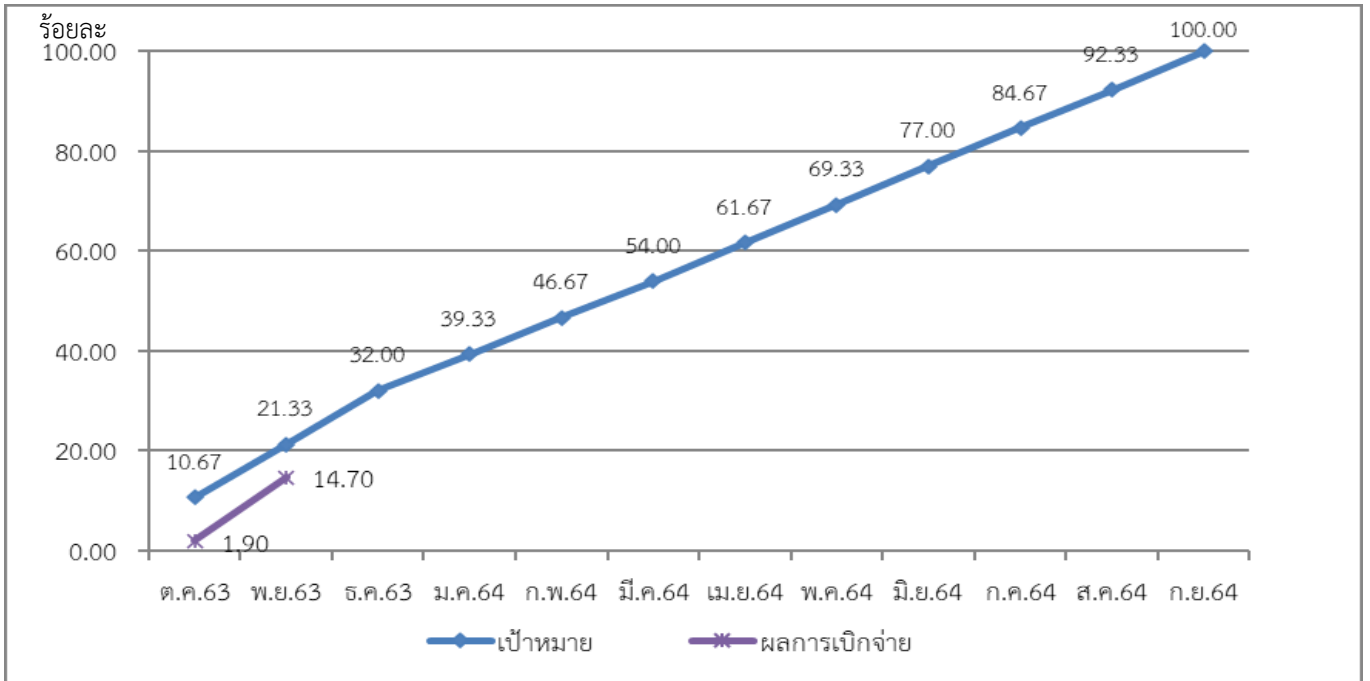
ผลการเบิกจ่ายงบประมาณประจำปีงบประมาณ พ.ศ. ๒๕๖๔  
 สิ้นสุดตั้งแต่ต้นปีงบประมาณจนถึงเดือนพฤศจิกายน ๒๕๖๓

หน่วย : ล้านบาท

รายการ	งบประมาณ ที่จัดสรร	ผลกำไร จ่ายจริง	ร้อยละ การเบิกจ่าย	เป้าหมาย เบิกจ่าย (ร้อยละ)
<b>1. ระบายเงินงบประมาณปัจจุบัน</b>	<b>1,516.84</b>	<b>222.98</b>	<b>14.70</b>	21.33
1.1 ระบายประจำ	477.51	200.45	41.98	24.00
1.2 ระบายลงทุน	1,039.33	22.54	2.17	13.33
<b>2 ระบายงบประมาณสิ้นปี</b>	<b>595.94</b>	<b>166.45</b>	<b>27.93</b>	-
21 งบประมาณพศ 2563	595.94	166.45	27.93	-
22 งบปีงบประมาณพศ 2563	0.00	0.00	0.00	-
<b>3. รวมการเบิกจ่าย(1+2)</b>	<b>2,112.79</b>	<b>389.43</b>	<b>18.43</b>	-

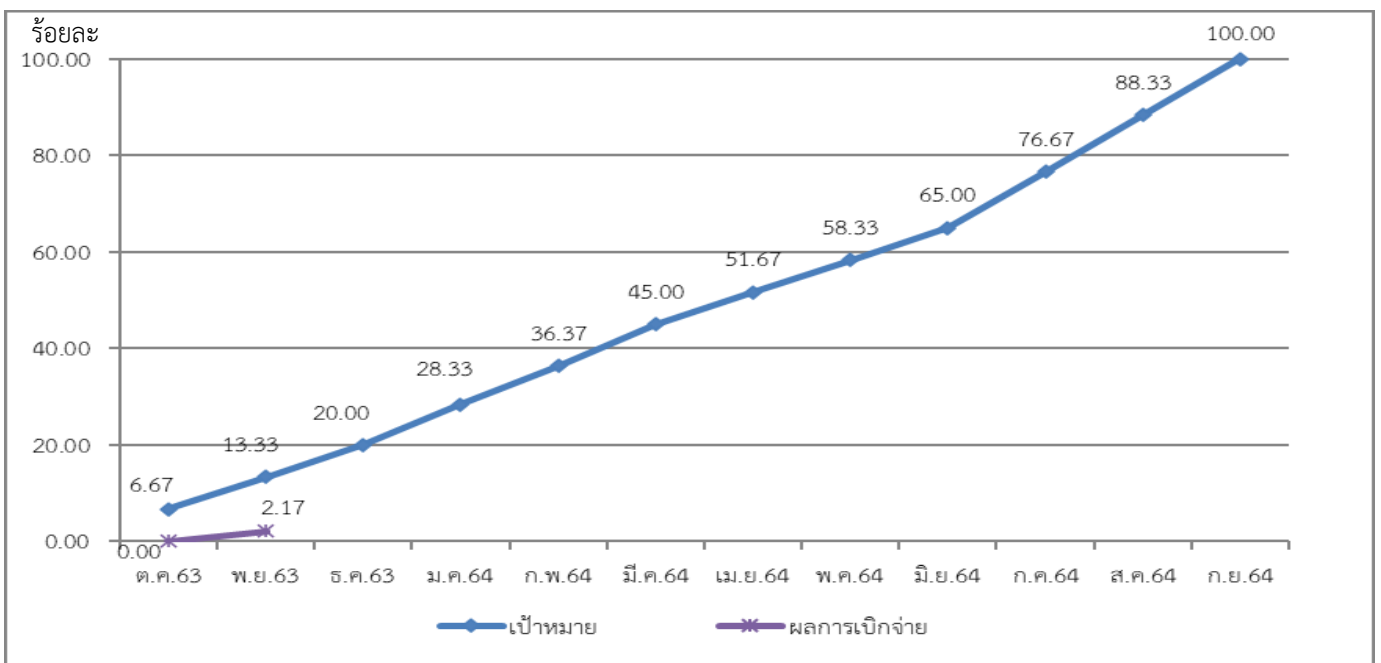
ที่มา : รายงาน MIS จากระบบบริหารการเงินการคลังภาครัฐแบบอิเล็กทรอนิกส์ (GFMS)

กราฟผลการเบิกจ่ายงบประมาณภาพรวม ประจำปีงบประมาณ พ.ศ.๒๕๖๔  
เทียบกับเป้าหมายการเบิกจ่ายสะสมตั้งแต่ต้นปีงบประมาณจนถึงเดือนพฤศจิกายน ๒๕๖๓



ที่มา : รายงาน MIS จากระบบบริหารการเงินการคลังภาครัฐแบบอิเล็กทรอนิกส์ (GFMIS)

กราฟผลการเบิกจ่ายงบประมาณงบลงทุน ประจำปีงบประมาณ พ.ศ.๒๕๖๔  
เทียบกับเป้าหมายการเบิกจ่ายสะสมตั้งแต่ต้นปีงบประมาณจนถึงเดือนพฤศจิกายน ๒๕๖๓



ที่มา : รายงาน MIS จากระบบบริหารการเงินการคลังภาครัฐแบบอิเล็กทรอนิกส์ (GFMIS)

ผลการเบิกจ่ายงบประมาณของหน่วยงานที่ได้รับงบประมาณจัดสรรตั้งแต่ ๑๐๐ ล้านบาทขึ้นไป  
 สิ้นสุดตั้งแต่ต้นปีงบประมาณจนถึงเดือนพฤศจิกายน ๒๕๖๓

หน่วย : ล้านบาท

ลำดับ ที่	หน่วยงาน	งบรวม ที่ได้รับจัดสรร	งบ ก้อนนี้	ร้อยละ การก่อหนี้	ผลการ เบิกจ่ายจริง	ร้อยละ การเบิกจ่าย
1	โครงการพัฒนาบุคลากร	335.90	16.29	4.85	16.29	4.85
2	สำนักงานส่งเสริมการค้าระหว่างประเทศ	273.37	0.00	0.00	0.00	0.00
3	คลังจังหวัด	135.52	0.00	0.00	0.00	0.00
<b>รวม</b>		<b>744.78</b>	<b>16.29</b>	<b>2.19</b>	<b>16.29</b>	<b>2.19</b>

ที่มา : รายงาน MIS จากระบบบริหารการเงินการคลังภาครัฐแบบอิเล็กทรอนิกส์ (GFMS)

หน่วยงานที่มีรายจ่ายลงทุน วงเงินตั้งแต่ ๑๐๐ ล้านบาทขึ้นไป มีจำนวน ๓ หน่วยงาน รวมวงเงินงบประมาณที่ได้รับการจัดสรรทั้งสิ้นจำนวน ๗๔๔.๗๘ ล้านบาท คิดเป็นร้อยละ ๗๑.๖๖ ของงบประมาณรายจ่ายลงทุนที่ได้รับจัดสรรในวงเงินตั้งแต่ ๑๐๐ ล้านบาทขึ้นไป

ผลการเบิกจ่ายงบประมาณของหน่วยงานที่ได้รับงบประมาณจัดสรรตั้งแต่ ๑๐ ถึง ๑๐๐ ล้านบาท  
 สิ้นสุดตั้งแต่ต้นปีงบประมาณจนถึงเดือนพฤศจิกายน ๒๕๖๓

หน่วย : ล้านบาท

ลำดับ ที่	หน่วยงาน	งบรวม ที่ได้รับจัดสรร	งบ ก้อนนี้	ร้อยละ การก่อหนี้	ผลการ เบิกจ่ายจริง	ร้อยละ การเบิกจ่าย
1	สนบ.จังหวัดระยอง	40.64	0.00	0.00	0.00	0.00
2	สนบ.คณะกรรมการการค้าชายฝั่งตะวันออก	54.56	0.00	0.00	0.00	0.00
3	องค์การบริหารส่วนจังหวัดมุกดาหาร	40.64	0.00	0.00	0.00	0.00
4	ที่ทำการปกครองจังหวัดมุกดาหาร	31.98	1.20	3.75	0.00	0.00
5	เทศบาลเมืองมุกดาหาร	20.69	0.00	0.00	0.00	0.00
<b>รวม</b>		<b>188.51</b>	<b>1.20</b>	<b>0.64</b>	<b>0.00</b>	<b>0.00</b>

ที่มา : รายงาน MIS จากระบบบริหารการเงินการคลังภาครัฐแบบอิเล็กทรอนิกส์ (GFMS)

หน่วยงานที่มีรายจ่ายงบประมาณ วงเงินตั้งแต่ ๑๐ ถึง ๑๐๐ ล้านบาท จำนวน ๕ หน่วยงาน รวมรายจ่ายลงทุนที่ได้รับการจัดสรรจำนวน ๑๘๘.๕๑ ล้านบาท คิดเป็นร้อยละ ๑๘.๑๔ ของงบประมาณรายจ่ายลงทุนที่ได้รับจัดสรรในวงเงินตั้งแต่ ๑๐ ถึง ๑๐๐ ล้านบาท

เครื่องชี้ภาวะเศรษฐกิจการคลังจังหวัด (Economic and Fiscal) รายเดือน

ตารางที่ ๑ เครื่องชี้เศรษฐกิจ

เครื่องชี้เศรษฐกิจ	หน่วย	ปี2562	ปี2563						
			Q1	Q2	Q3	กย	ตค	พย	YTD
<b>ผลิตภัณฑ์มวลรวม</b>		<b>-1635</b>	<b>-30.00</b>	<b>-33.50</b>	<b>4499</b>	<b>8495</b>	<b>7525</b>	<b>27.50</b>	<b>8.60</b>
<b>ดัชนีราคาผู้บริโภค</b>	%6Y	<b>-10.63</b>	<b>-41.49</b>	<b>-32.94</b>	<b>63.30</b>	<b>117.49</b>	<b>106.13</b>	<b>38.23</b>	<b>17.52</b>
<b>(โครงสร้างดัชนี 26.77%)</b>									
ปริมาณผลิต: ข้าวเปลือก	ตัน	223,869.00	0.00	0.00	0.00	0.00	0.00	0.00	0.00
	%6Y	<b>-0.43</b>	0.00	0.00	0.00	0.00	0.00	0.00	0.00
ปริมาณผลิต: มันสำปะหลัง	ตัน	292,776.00	149,743.00	20,975.00	83,527.00	70,825.00	43,287.00	6,502.00	304,034.00
	%6Y	10.39	8.78	389.27	94.11	364.76	<b>-23.75</b>	<b>-85.04</b>	6.60
ปริมาณผลิต: อ้อยโรงงาน	ตัน	995,831.00	684,034.00	47,916.00	0.00	0.00	0.00	1,520.00	733,470.00
	%6Y	<b>-4.08</b>	38.86	115.40	0.00	0.00	<b>-100.00</b>	<b>-97.89</b>	3.76
ปริมาณผลิต: ยางพารา	ตัน	47,281.00	4,275.00	7,758.00	21,742.00	7,807.00	7,827.00	8,428.00	50,030.00
	%6Y	<b>-10.05</b>	<b>-42.55</b>	<b>-31.31</b>	67.85	124.60	114.50	62.26	23.43
ปริมาณผลิต: สุก	ตัว	23,281.00	9,232.00	16,393.00	2,358.00	735.00	915.00	954.00	29,852.00
	%6Y	<b>-50.29</b>	11.71	144.64	<b>-51.39</b>	<b>-51.16</b>	<b>-18.67</b>	<b>-17.97</b>	35.05
ปริมาณผลิต: ไก่เนื้อ	ตัว	6,868.00	340.00	397.00	694.00	215.00	213.00	211.00	1,855.00
	%6Y	<b>-29.87</b>	<b>-81.57</b>	<b>-80.39</b>	<b>-63.34</b>	<b>-64.29</b>	<b>-37.90</b>	<b>-40.40</b>	<b>-71.28</b>
<b>ดัชนีราคาอุตสาหกรรม</b>	%6Y	<b>6.08</b>	<b>-2.59</b>	<b>-3.92</b>	<b>3.85</b>	<b>1.43</b>	<b>-1.04</b>	<b>0.70</b>	<b>-0.73</b>
<b>(โครงสร้างดัชนี 14.08%)</b>									
จำนวนโรงงาน	โรง/แห่ง	344.00	333.00	318.00	317.00	317.00	317.00	317.00	317.00
ในภาคอุตสาหกรรมการผลิต	%6Y	<b>-4.97</b>	<b>-8.01</b>	<b>-11.91</b>	<b>-11.70</b>	<b>-11.70</b>	<b>-9.43</b>	<b>-8.38</b>	<b>-8.38</b>
จำนวนทุนจดทะเบียน	ล้านบาท	6,556.76	6,503.44	6,500.94	6,500.29	6,500.29	6,500.29	6,500.29	6,500.29
อุตสาหกรรมการผลิต	%6Y	<b>-0.51</b>	<b>-1.35</b>	<b>-1.40</b>	<b>-1.18</b>	<b>-1.18</b>	<b>-1.10</b>	<b>-0.90</b>	<b>-0.90</b>
ปริมาณการใช้ไฟฟ้า	ล้าน KWH	120.49	30.04	28.42	33.87	11.53	10.58	10.29	113.21
ภาคอุตสาหกรรม	%6Y	6.55	<b>-2.49</b>	<b>-4.73</b>	16.22	8.89	1.62	5.91	3.00
<b>ดัชนีราคาการค้าปลีก</b>	%6Y	<b>-43.65</b>	<b>1.63</b>	<b>-51.72</b>	<b>-49.40</b>	<b>-44.98</b>	<b>-53.63</b>	<b>-49.79</b>	<b>-36.83</b>
<b>(โครงสร้างดัชนี 59.15%)</b>									
จำนวนนักท่องเที่ยว	คน	1,099,698.50	259,264.00	26,567.00	24,147.50	7,910.00	7,833.00	8,289.50	326,101.00
ผ่านด่านตรวจคนเข้าเมือง	%6Y	11.33	217	<b>-90.63</b>	<b>-91.20</b>	<b>-90.07</b>	<b>-92.11</b>	<b>-90.89</b>	<b>-67.45</b>
จำนวนผู้เยี่ยมเยียนจังหวัด	คน	2,108,025.00	420,890.00	15,639.00	147,272.00	56,654.00	82,545.00	66,634.60	732,980.60
มุกดาหาร	%6Y	1.08	<b>-29.86</b>	<b>-96.94</b>	<b>-69.96</b>	<b>-66.11</b>	<b>-50.38</b>	<b>-59.04</b>	<b>-62.02</b>
รายได้จากการท่องเที่ยว	ล้านบาท	3,591.37	759.23	18.77	223.67	89.50	117.00	111.87	1,230.54
	%6Y	3.52	<b>-29.56</b>	<b>-97.50</b>	<b>-75.15</b>	<b>-70.83</b>	<b>-59.41</b>	<b>-58.57</b>	<b>-62.58</b>
ภาษีอากรขายส่งขายปลีก	ล้านบาท	161.30	35.91	50.06	58.16	18.00	8.65	9.85	162.63
	%6Y	<b>-99.17</b>	<b>-3.25</b>	5.15	56.10	45.67	<b>-28.23</b>	<b>-14.44</b>	11.74

หมายเหตุ : ข้อมูลรายได้จากการท่องเที่ยวเริ่มตั้งแต่ปี ๒๕๕๙

เครื่องใช้เศรษฐกิจ	หน่วย	ปี2562	ปี2563						
			Q1	Q2	Q3	กย	ตค	พย	YTD
เศรษฐกิจทั้งหมด		256	11.15	13.96	19.23	23.69	186.41	13.13	30.36
ดัชนีการบริโภคเอกชน	%YoY	-27.65	-12.43	-10.03	22.32	25.18	-22.51	-23.26	-4.11
ภาคีมูลค่าเพิ่มที่จับได้	ล้านบาท	161.30	35.91	50.06	58.16	18.00	8.65	9.85	162.63
	%YoY	-36.42	-3.25	5.15	56.10	45.67	-28.23	-14.44	11.74
การจดทะเบียนในรถยนต์นั่ง	คัน	1,830.00	372.00	294.00	385.00	137.00	122.00	101.60	1,274.60
ส่วนบุคคลไม่เกิน 7 ที่นั่ง	%YoY	-4.94	-26.19	-39.88	-26.67	-8.05	-14.69	-37.28	-30.08
การจดทะเบียนในรถจักรยานยนต์	คัน	7,307.00	1,811.00	1,672.00	2,379.00	694.00	615.00	647.70	7,124.70
	%YoY	-20.42	-12.43	-12.64	24.88	11.04	-3.00	-10.91	-1.70
ดัชนีการลงทุนเอกชน	%YoY	4.83	3.56	3.14	4.99	5.29	4.13	4.10	3.03
พื้นที่ขออนุญาตก่อสร้าง	ตารางเมตร	55,749.00	16,117.00	12,023.00	11,874.00	2,840.00	4,090.00	3,320.70	47,424.70
ในเขตเทศบาลเมือง	%YoY	15.06	-10.94	2.39	-8.56	-42.39	96.54	-49.90	-7.97
การจดทะเบียนใหม่	คัน	1,061.00	241.00	204.00	243.00	81.00	75.00	76.30	839.30
รถยนต์เพื่อการพาณิชย์	%YoY	-4.24	-23.97	-39.47	-0.82	-5.81	-2.68	21.11	-20.75
สินเชื่อบริการลงทุน	ล้านบาท	10,785.62	10,779.81	11,062.91	11,125.64	11,125.64	11,165.94	11,112.84	11,112.84
	%YoY	5.11	4.42	4.95	5.61	5.61	4.97	3.77	3.77
ดัชนีการใช้จ่ายภาครัฐ	%YoY	4.16	-0.12	16.19	14.41	6.87	2.29	17.80	10.11
รายจ่ายงบประมาณ	ล้านบาท	7,630.98	1,970.18	1,858.99	2,061.57	738.46	601.08	714.11	7,205.93
	%YoY	6.10	5.65	6.50	3.58	8.71	-0.24	8.18	4.99
รายจ่ายงบลงทุน	ล้านบาท	1,224.01	236.49	584.78	860.60	239.19	76.23	112.76	1,870.87
	%YoY	-11.42	-41.29	109.70	86.52	-1.13	47.91	794.88	54.97
ดัชนีการค้าขายเงิน	%YoY	4.85	15.34	16.97	21.45	27.81	239.15	15.85	33.45
มูลค่าการส่งออก	ล้านบาท	120,285.12	26,957.51	33,312.47	40,015.65	14,678.08	21,896.39	12,122.05	134,314.06
ผ่านด่านศุลกากร	%YoY	2.63	5.86	4.32	25.00	38.97	106.58	13.86	21.37
มูลค่าการนำเข้า	ล้านบาท	104,517.68	28,620.89	34,864.10	31,499.74	10,843.44	43,057.49	12,336.90	150,379.12
ผ่านด่านศุลกากร	%YoY	7.52	25.96	32.29	17.23	15.28	403.46	17.88	53.35
ดัชนีรายได้ (Income)									
ดัชนีรายได้เกษตรกร	%YoY	-11.30	-36.79	-20.63	124.97	191.62	140.63	49.86	40.10
ดัชนีผลผลิตภาคเกษตรกรรม	%YoY	-10.63	-41.49	-32.94	63.30	117.49	106.13	38.23	17.52
ดัชนีราคาผลผลิตภาคเกษตรกรรม	%YoY	-0.75	8.03	18.36	37.76	34.08	16.74	8.41	19.21
ดัชนีการเงิน									
ปริมาณเงินฝากออมทรัพย์	ล้านบาท	20,109.40	20,762.92	21,784.41	22,153.16	22,153.16	22,024.72	21,654.55	21,654.55
	%YoY	5.83	7.59	11.32	12.31	12.31	8.17	5.81	5.81
ปริมาณสินเชื่อรวม	ล้านบาท	35,952.05	35,932.70	36,876.36	37,085.47	37,085.47	37,219.80	37,042.79	37,042.79
	%YoY	5.11	4.42	4.95	5.61	5.61	4.97	3.77	3.77



เครื่องใช้ชุมชน	หน่วย	ปี2562	ปี2563						
			Q1	Q2	Q3	กย	ตค	พย	YTD
<b>ด้านสภาพชุมชน (Stability)</b>									
ดัชนีราคาผู้บริโภคทั่วไป		103.59	102.43	100.28	102.15	102.18	102.23	102.19	101.73
(อัตราเงินเฟ้อทั่วไป)	%6Y	1.43	0.26	-4.07	-2.71	-2.96	-0.50	-0.41	-1.88
หมวดอาหารและเครื่องดื่ม	%6Y	4.53	3.82	-0.62	-1.55	-2.10	1.57	1.70	0.70
หมวดอื่นๆที่ไม่ใช่อาหารและเครื่องดื่ม	%6Y	-0.48	-1.43	-5.46	-2.67	-2.69	-1.70	-1.64	-2.92
ดัชนีราคาผู้บริโภคพื้นฐาน		102.87	102.87	102.61	102.93	102.96	102.94	102.95	102.83
(อัตราเงินเฟ้อพื้นฐาน)	%6Y	0.62	0.20	-0.48	0.00	-0.04	0.19	0.18	-0.04
ดัชนีราคาผู้ผลิต		101.53	100.93	98.43	99.83	100.00	100.00	99.50	99.74
(อัตราการเปลี่ยนแปลง)	%6Y	-0.96	-0.36	-4.06	-1.67	-1.28	-0.89	-0.90	-1.83
การจ้างงาน (Employment)	คน	192,955.83	185,825.67	139,369.00	172,820.33	189,546.00	189,546.00	189,546.00	170,285.18
	%6Y	-1.69	-0.80	-28.09	-12.69	-2.82	-1.84	-3.02	-11.88

ตารางที่ ๒ เครื่องใช้ภาคการคลัง

เครื่องใช้ภาคการคลัง	หน่วย	ปีงบประมาณ(FY) พศ2563	ปีงบประมาณ(FY) พศ2563				ปีงบประมาณ(FY) พศ2564			
			Q1/FY63	Q2/FY63	Q3/FY63	Q4/FY63	กย	ตค	พย	YTD(FY)
รายได้ลับ	ล้านบาท	524.29	885.83	1,030.21	1,233.81	1,145.33	445.82	324.87	405.05	729.92
	%6Y	-82.00	12.29	73.12	58.97	54.64	68.98	35.67	42.20	39.22
สรททอนพื้นที่ภาคการ	ล้านบาท	322.95	564.88	690.22	924.40	847.72	344.39	232.10	284.87	516.97
	%6Y	-83.97	0.16	73.43	62.54	70.12	103.12	68.48	53.83	60.08
สรทสนิตพื้นที่ภาคการ	ล้านบาท	6.36	10.29	14.43	7.51	7.26	1.57	3.41	6.51	9.92
	%6Y	-64.96	270.95	245.30	15.37	71.80	24.47	-23.84	246.95	56.16
ด้านบุคลากรภาคการ	ล้านบาท	158.65	252.56	197.23	268.37	231.74	73.48	78.11	99.32	177.43
	%6Y	-77.59	57.45	29.55	63.82	20.40	-0.58	-0.43	23.83	11.84
บริการพื้นที่ภาคการ	ล้านบาท	0.83	1.73	1.08	0.60	0.88	0.13	0.51	0.26	0.76
	%6Y	-73.23	90.95	27.65	-10.78	52.77	-5.18	-15.02	8.92	-8.28
หน่วยงานการอื่นๆ	ล้านบาท	35.50	56.36	127.25	32.93	57.73	26.26	10.74	14.10	24.84
	%6Y	-78.96	-7.36	219.45	-9.57	28.20	38.39	-40.87	-18.67	-30.03
รายได้ไม่ลับ	ล้านบาท	524.29	885.83	1,030.21	1,233.81	1,145.33	445.82	324.87	405.05	729.92
	%6Y	-82.00	12.29	73.12	58.97	54.64	68.98	35.67	42.20	39.22
รายจ่าย	ล้านบาท	1,326.73	2,111.16	2,206.68	2,443.78	2,922.18	977.65	677.31	826.86	1,504.18
	%6Y	-84.85	-4.72	-2.69	20.72	19.19	6.13	3.56	22.92	13.37
ดุลเงินงบประมาณ	ล้านบาท	-802.44	-1,225.33	-1,176.46	-1,209.97	-1,776.85	-531.83	-352.44	-421.81	-774.25

หมายเหตุ : Q๑/FY๖๓ คือ ยอดสะสมตั้งแต่เดือนตุลาคมถึงเดือนธันวาคม ๒๕๖๒  
 Q๒/FY๖๓ คือ ยอดสะสมตั้งแต่เดือนมกราคมถึงเดือนมีนาคม ๒๕๖๓  
 Q๓/FY๖๓ คือ ยอดสะสมตั้งแต่เดือนเมษายนถึงเดือนมิถุนายน ๒๕๖๓  
 Q๔/FY๖๓ คือ ยอดสะสมตั้งแต่เดือนกรกฎาคมถึงเดือนกันยายน ๒๕๖๓  
 YTD(FY) คือ ยอดสะสมตั้งแต่เดือนตุลาคม ๒๕๖๓ ถึงเดือนพฤศจิกายน ๒๕๖๓